

**FORMULARZ PYTAŃ I ODPOWIEDZI NR 3
DOTYCZĄCYCH POSTĘPOWANIA
NR ZP-PN 3/A2020/2021**

Generalny Wykonawca projektu pn.: *Budowa kampusu Akademii Muzycznej imienia Feliksa Nowowiejskiego w Bydgoszczy wraz z infrastrukturą wewnętrzną i zewnętrzną przy ul. Chodkiewicza 9-11 w Bydgoszczy*

AUTOKOREKTA ZAMAWIAJĄCEGO

Zamawiający zgodnie z załącznikiem do niniejszego formularza zmienia treść rozdziału XIX pkt. 3 lit. d SWZ – „opis dodatkowego doświadczenia zespołu Wykonawcy”. Jednocześnie Zamawiający informuje, że zgodnie ze złożonym zawiadomieniem stosowna informacja została przekazana do Dziennika Urzędowego Unii Europejskiej w celu publikacji.

AUTOKOREKTA ZAMAWIAJĄCEGO

Zamawiający zgodnie z załącznikiem do niniejszego formularza zmienia treść rozdziału XI SWZ w zakresie dokumentów składanych przez wykonawców z ofertą. Jednocześnie Zamawiający informuje, że zgodnie ze złożonym zawiadomieniem stosowna informacja została przekazana do Dziennika Urzędowego Unii Europejskiej w celu publikacji.

PYTANIE NR 224 (17.08.2021)

Prosimy o korektę załącznika nr 9 oraz nr 10 – przywołane są niewłaściwe pkt. rozdziału IX SWZ.

ODPOWIEDŹ ZAMAWIAJĄCEGO NR 224

Zamawiający koryguje treść załącznika nr 9 oraz załącznika nr 10 zgodnie z plikami załączonymi do niniejszej odpowiedzi.

PYTANIE NR 225 (04.08.2021)

Prosimy o sprecyzowanie jaką konkretnie liczbę poszczególnych portów powinna posiadać centrala telefoniczna i jakie konkretnie usługi ma realizować po zainstalowaniu.

ODPOWIEDŹ ZAMAWIAJĄCEGO NR 225

Centrala telefoniczna musi realizować usługi wymienione w liście cech funkcjonalnych w pkt. 6.8.1.1. Opisu Technicznego. Instalacje teletechniczne. (Str. 97). Należy zapewnić możliwość podpięcia przez sieć Ethernet do jednostki centralnej 120 telefonów SIP i CTS.IP w wersji bazowej (120 gniazd RJ45 wg liczby switchy 24-portowych-5szt. zgodnie ze specyfikacją materiałową) oraz zapewnić możliwość rozszerzenia systemu w przyszłości o dodatkowe gniazda wg standardów wymienionych w opisie. Dodatkowo należy przewidzieć możliwość podpięcia w przyszłości łączy miejskich bezpośrednio do jednostki centralnej lub poprzez moduły rozszerzeń.

PYTANIE NR 226 (04.08.2021)

Prosimy potwierdzenie wymagań co do wymaganej kategorii okablowania strukturalnego oraz oczekiwanej szybkości transmisji w torze.

ODPOWIEDŹ ZAMAWIAJĄCEGO NR 226

Zgodnie z pkt. 6.8.1.12. Opisu Technicznego. Instalacje teletechniczne. wymaganą kategorią okablowania strukturalnego jest kat. 8. (okablowanie + gniazda).

Oczekiwana szybkość transmisji w torze zgodnie z pkt. 6.8.1.1. Opisu Technicznego. Instalacje teletechniczne (str. 97) wynosi 10Gb/s. Wykonanie okablowania w kat. 8 ma w przyszłości umożliwić transmisję na poziomie 25-40Gbit/s.

PYTANIE NR 227 (13.08.2021)

Warunki ochrony ppoż. zawierają jedynie założenia do scenariusza pożarowego. Z drugiej strony zgodnie z OPZ pkt. B.5.b.8 obowiązkiem wykonawcy będzie opracowanie matrycy sterowań. W związku z tym prosimy o przekazanie pełnego tekstu scenariusza pożarowego.

ODPOWIEDŹ ZAMAWIAJĄCEGO NR 227

Zamawiający uzupełnia Załącznik nr 3 OPZ o załączony dokument- „AMFN BYDGOSZCZ-scenariusz pożarowy.pdf”.

PYTANIE NR 228 (17.08.2021)

W nawiązaniu do odpowiedzi z dnia 13.08 nr 178 ponownie prosimy o określenie terminu związania ofertą poprzez wskazanie daty, do czego zobowiązuje zapis ustawy PZP art. 220 ust 2 „Zamawiający określa w dokumentach zamówienia termin związania ofertą przez wskazanie daty”, a nie jak jest aktualnie poprzez określenie ilości dni związania ofertą.

ODPOWIEDŹ ZAMAWIAJĄCEGO NR 228

Zamawiający zmienia treść rozdziału XIII SWZ na następującą:

„Wykonawca jest związany ofertą przez okres 120 dni od dnia upływu terminu składania ofert, tj. do dnia 05.02.2022 r. włącznie.”

Jednocześnie Zamawiający informuje, że zgodnie ze złożonym zawiadomieniem stosowna informacja została przekazana do Dziennika Urzędowego Unii Europejskiej w celu publikacji.

PYTANIE NR 229 (12.08.2021)

W nawiązaniu do zapisu SWZ rozdział XIX pkt. 3d, tj.:

Punkty w ramach niniejszego kryterium otrzyma tylko ten Wykonawca, który wykaże się dodatkowym doświadczeniem członków zespołu, tj. dla inwestycji innych, niż wymienione jako doświadczenie Wykonawcy wykazane dla potwierdzenia spełniania warunków udziału w postępowaniu.

literalnie wskazujący na brak możliwości przedłożenia na warunek punktowany doświadczenia członka zespołu nabytego w ramach inwestycji wskazywanej na główny warunek udziału w postępowaniu Wykonawcy pkt. 2.2.1 SWZ, tj. referencyjny

prosimy o potwierdzenie, że zamawiający dopuszcza wskazanie doświadczenia osoby na tej samej inwestycji zarówno na warunek udziału w postępowaniu w zakresie kadry jak i kryterium, pod warunkiem iż będzie to inwestycja inna niż wskazana jako doświadczenie Wykonawcy pkt. 2.2.1 SWZ, tj. referencyjna – powyższe wynika z aktualnej treści SWZ.

ODPOWIEDŹ ZAMAWIAJĄCEGO NR 229

Zamawiający koryguje zapis rozdziału XIX pkt. 3 lit. d SWZ poprzez wykreślenie zdania:

„Punkty w ramach niniejszego kryterium otrzyma tylko ten Wykonawca, który wykaże się dodatkowym doświadczeniem członków zespołu, tj. dla inwestycji innych, niż wymienione jako doświadczenie Wykonawcy wykazane dla potwierdzenia spełniania warunków udziału w postępowaniu.”

Zamawiający prostuje oczywistą omyłkę edytorską przenosząc ppkt. e na koniec pkt. 3 w rozdziale XIX SWZ.

Jednocześnie Zamawiający informuje, że zgodnie ze złożonym zawiadomieniem stosowna informacja została przekazana do Dziennika Urzędowego Unii Europejskiej w celu publikacji.

PYTANIE NR 230 (23.08.2021) Budimex

W nawiązaniu do zał. nr 2 do SWZ:

W przypadku powierzenia podwykonawcom do wykonania części przedmiotu zamówienia Wykonawca zobligowany jest do podania zarówno powierzanego zakresu jak również nazwy (firmy) Podwykonawcy, któremu dany zakres zostanie powierzony.

Prosimy o potwierdzenie, iż w przypadku gdy wykonawcy na dzień składania oferty nie są znane nazwy firm podwykonawczych Zamawiający wymaga wpisania jedynie zakresu podwykonawstwa bez wskazywania nazwy podwykonawcy.

ODPOWIEDŹ ZAMAWIAJĄCEGO NR 230

Zgodnie z art. 462 ust. 2 pzp Zamawiający wymaga wskazania przez wykonawcę w ofercie części zamówienia, których wykonanie zamierza powierzyć podwykonawcom oraz podania nazw ewentualnych podwykonawców, jeżeli są już znani.

PYTANIE NR 231 (01.09.2021) BX 18

Punkt 3 Karty Gwarancji Jakości stanowiącej załącznik nr 13 do Książki Projektu– mając na względzie odpowiedzi na pytania nr 56, 78- 81 udzielone przez Zamawiającego w toku postępowania, a także aktualne brzmienie §14 ust. 3 wzoru Umowy zwracamy się z uprzejmą prośbą o modyfikację postanowień Karty gwarancji jakości tak, aby jej treść odpowiadała treści zaktualizowanych postanowień Umowy oraz SWZ, tj. zdanie pierwsze punktu 3 Karty gwarancji jakości powinno otrzymać brzmienie: „Odpowiedzialność Gwaranta z tytułu niniejszej gwarancji i rekojmii rozpoczyna się z dniem odbioru końcowego bez wad istotnych i kończy się po upływie okresu określonego w ofercie Gwaranta jako Generalnego Wykonawcy.”

ODPOWIEDŹ ZAMAWIAJĄCEGO NR 231

Zamawiający koryguje treść Załącznika nr 13 do Książki Projektu zgodnie z załącznikiem do niniejszej odpowiedzi.

PYTANIE NR 232 (19.08.2021)

Prosimy o przekazanie detali umywalek kompozytowych o symbolu w.1 ze wskazaniem sposobu montażu, podkonstrukcją, gabarytów, grubości oraz kolorystyki.

ODPOWIEDŹ ZAMAWIAJĄCEGO NR 232

Zamawiający załącza do niniejszej odpowiedzi rysunek detalu: „W-T.201.3_Przekroj umywalki s. koncertowa.pdf” określający oczekiwany standard umywalek kompozytowych w strefie koncertowej. Wykonawca będzie zobowiązany do przedstawienia uszczegółowionych projektów warsztatowych uwzględniających zakładany sposób montażu na etapie realizacji po wyborze dostawcy tych elementów.

PYTANIE NR 233 (19.08.2021)

Prosimy o informację jakie umywalki należy przyjąć w przedsionkach toalet garderoby zespołu teatralnego? Na rysunku "W-G.101.01 - Garderoba zespołu teatralnego" w pomieszczeniu U1.030 wskazano umywalkę o symbolu SN-1 natomiast w pomieszczeniu U1.031 umywalkę SN-2.

ODPOWIEDŹ ZAMAWIAJĄCEGO NR 233

W łazienkach garderoby jest tylko jeden typ umywalk SN-11. Oznaczenia SN-1 i SN-2 tyczą się blatów HPL, co jest określone w dokumentacji.

PYTANIE NR 234 (19.08.2021)

Prosimy o przekazanie detali blatów umywalkowych HPL o symbolu SN-1 ze wskazaniem sposobu montażu, podkonstrukcją, gabarytów, grubości.

ODPOWIEDŹ ZAMAWIAJĄCEGO NR 234

Standard wykonania blatów umywalkowych (grubość i charakter HPL) został określony w dokumentacji. Wykonawca będzie zobowiązany do przedstawienia uszczegółowionych projektów warsztatowych uwzględniających zakładany sposób montażu na etapie realizacji po wyborze dostawcy tych elementów.

PYTANIE NR 235 (19.08.2021)

Prosimy o przekazanie detali blatów umywalkowych o symbolu SN-2 (wg STWIOR z betonu architektonicznego) ze wskazaniem sposobu montażu, podkonstrukcją, gabarytów, grubości oraz kolorystyki.

ODPOWIEDŹ ZAMAWIAJĄCEGO NR 235

Należy przyjąć że blaty umywalkowe oznaczone jako SN-2 będą wykonane w tym samym standardzie co blaty SN-1 t.j. jako blaty HPL.

PYTANIE NR 236 (19.08.2021)

Prosimy o uszczegółowienie dokumentacji w zakresie wyposażenia kantyny (dział 1.9 przedmiaru architektury) - detale określające konstrukcję poszczególnych elementów, ich parametry, materiał z jakiego mają być wykonane, kolorystykę, podziały w przypadku lad, regałów itd.

ODPOWIEDŹ ZAMAWIAJĄCEGO NR 236

Oczekiwany standard i wyposażenie kantyny zostały przedstawione na rysunkach wewnątrz: W-K.201.01 - Kantyna. Rzut aranżacji. W-K.201.02 - Kantyna. Rzut sufitu. W-K.201.03 - Kantyna. Rozwinięcie ścian. Rysunki uwzględniają kolor, grubość i rodzaj materiałów oraz charakterystyczne domiary.

Na etapie realizacji po wybraniu dostawcy elementów, wykonawca będzie zobowiązany do przedstawienia uszczegółowionej dokumentacji warsztatowej uwzględniającej podziały technologiczne podziały elementów, sposób montażu itp.

PYTANIE NR 237 (19.08.2021)

Prosimy o przekazanie detali balustrad i pochwyty wewnętrznych wraz ze wskazaniem sposobu ich montażu, kolorystyki itd.

ODPOWIEDŹ ZAMAWIAJĄCEGO NR 237

Balustrady i pochwyty wewnętrzne wraz z podstawowymi detalami i określeniem standardów materiałowych zostały przedstawione w dokumentacji na rysunkach wewnątrz dotyczących klatek schodowych: rys. nr: W-KLa-P, W-KLa-R, W-KLb-P, W-KLb-R, W-KLc-P, W-KLc-R, W-KLd-P, W-KLd-R, W-KLf-P, W-KLf-R. Wykonawca przed przystąpieniem do realizacji będzie zobowiązany do przedstawienia szczegółowej dokumentacji warsztatowej do zatwierdzenia.

PYTANIE NR 238 (19.08.2021)

Prosimy o przekazanie specyfikacji dla posadzek z mikrocementu (symbol P15-M) oraz polimerowo-cementowych (symbol P15-C)

ODPOWIEDŹ ZAMAWIAJĄCEGO NR 238

Zamawiający uzupełnia STWIORB o załączony plik: „Specyfikacja techniczna posadzek P15-M i P15-C.pdf”

PYTANIE NR 239 (19.08.2021)

Na rysunku "W-Kor+1.0_Korytarze - Pustka we foyer" zapisano, że czoła balkonów należy wykonać z betonu architektonicznego barwionego w masie, wykończonego impregnatami nadającymi połysk. Prosimy o przekazanie specyfikacji i kolorystyki zakładanej dla tego elementu.

ODPOWIEDŹ ZAMAWIAJĄCEGO NR 239

Zamawiający uzupełnia STWIORB o załączony plik: „Standard wykonania elementów z betonu architektonicznego.pdf”

Załączony plik należy zastosować do wykonania wszystkich elementów z betonu architektonicznego we wnętrzach.

PYTANIE NR 240 (19.08.2021)

Prosimy o przekazanie detalu zabudowy kanałów wentylacyjnych PN_BC

ODPOWIEDŹ ZAMAWIAJĄCEGO NR 240

Standard wykonania obudów PN_BC został określony w części rysunkowej oraz opisowo: *” Obudowa kanału wentylacyjnego - nawiewniki źródłowe w bocznych ściankach (ilość i parametry wg branży sanitarnej), ścianki boczne : wykończenie białe, kolor jednakowy z kolorem kratki nawewnej, front: wykończenie płytą fornirowaną (jesion biały I klasy selekcji) kolorystyka jednakowa jak na płytach ustrojów akustycznych”.*

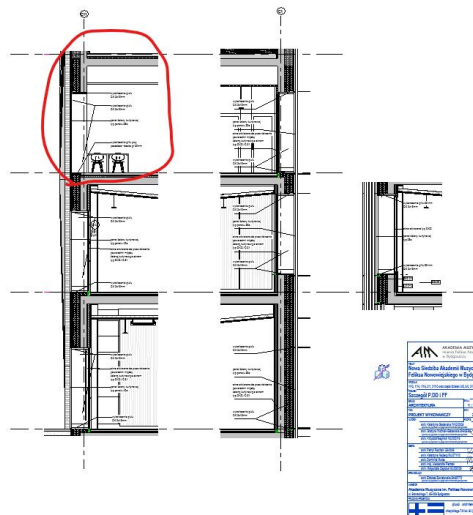
Ponadto, należy przewidzieć wyłożenie wnętrza kanału mineralną wełną akustyczną gr. 30mm. Wykonawca zobowiązany jest do przedstawienia uszczegółowionych projektów warsztatowych uwzględniających zakładany sposób montażu na etapie realizacji po wyborze dostawcy tych elementów.

PYTANIE NR 241 (19.08.2021)

Prosimy o informację jakie wykończenie wnęk okiennych należy przyjąć dla otworów okiennych bez wewnętrznych okien akustycznych np. w administracji, pokojach studenckich?

ODPOWIEDŹ ZAMAWIAJĄCEGO NR 241

Wytyczne dotyczące wykończenia gładzi okien bez okna wewnętrznego jest pokazane na rys. Szczegóły P.DD i FF:



PYTANIE NR 242 (19.08.2021)

Prosimy o przekazanie detali zabudów meblowych w obrębie korytarzy.

ODPOWIEDŹ ZAMAWIAJĄCEGO NR 242

Zabudowy meblowe w obrębie korytarzy zgodnie z rzutami i rysunkami korytarze - rozwinięcia ścian (W-Kor+1.3; W-Kor+1.4; W-Kor+2.1; W-Kor+2.3; W-Kor+2.6; W-Kor+3.3; W-Kor+3.5). Wykończenia zabudów wg legendy na w/w rysunkach oraz ogólnego zestawienia ścian. Podkonstrukcja wg dokumentacji warsztatowej przygotowanej przez wykonawcę w uzgodnieniu z Projektantem.

PYTANIE NR 243 (25.08.2021)

Prosimy o wskazanie lokalizacji i uzupełnienie specyfikacji o sufit oznaczony w przedmiarze symbolem "CE-DO2"

ODPOWIEDŹ ZAMAWIAJĄCEGO NR 243

W dokumentacji nie występuje. Nie należy go wyceniać.

PYTANIE NR 244 (25.08.2021)

Prosimy o wskazanie lokalizacji i uzupełnienie specyfikacji o sufit oznaczony w przedmiarze symbolem "CE-KAM2"

ODPOWIEDŹ ZAMAWIAJĄCEGO NR 244

W dokumentacji nie występuje. Nie należy go wyceniać.

PYTANIE NR 245 (25.08.2021)

Prosimy o wskazanie lokalizacji i uzupełnienie specyfikacji o sufit oznaczony w przedmiarze symbolem "CE-S"

ODPOWIEDŹ ZAMAWIAJĄCEGO NR 245

W dokumentacji nie występuje. Nie należy go wyceniać.

PYTANIE NR 246 (25.08.2021)

Prosimy o wskazanie lokalizacji i uzupełnienie specyfikacji o sufit oznaczony w przedmiarze symbolem "CE-SK"

ODPOWIEDŹ ZAMAWIAJĄCEGO NR 246

Przedśionek przed wejściem na balkon Sali koncertowej, POM. nr 2.88, powierzchnia 7,7m². Sufit GK: płyty gipsowo-kartonowe dźwiękoizolacyjne mocowane na konstrukcji krzyżowej dwupoziomowej z profili CD 60 na wieszakach noniuszowych.

PYTANIE NR 247 (25.08.2021)

Prosimy o informację jaki rodzaj wykończenia należy przyjąć dla sufitów bez oznaczenia (np. wykończenie stropu żelbetowego w pokojach studenckich poza strefą sufitu podwieszanego)?

ODPOWIEDŹ ZAMAWIAJĄCEGO NR 247

Tynk gipsowy nakładany maszynowo gr. 1cm.

PYTANIE NR 248 (25.08.2021)

Prosimy o informację jaki rodzaj wykończenia należy przyjąć dla spoczników i biegów schodowych (wierzch i spód)? Brak oznaczenia dla klatek A,B,C,D, jedynie dla klatki we foyer wyspecyfikowano wykończenie.

ODPOWIEDŹ ZAMAWIAJĄCEGO NR 248

W klatkach ewakuacyjnych (B, C, D), należy przewidzieć jako wykończenie posadzek (stopni, spoczników i podstopnic) systemową posadzkę na bazie żywicy epoksydowej grubości 2.0mm w kolorze jasnoszarym z wywinięciem na cokoły wys. 15cm. Przed wykonaniem posadzki należy wykonać szlifowanie nierówności podłoża i ewentualne naprawy powierzchni. Przygotowanie podłoża, aplikacja oraz pielęgnacja ściśle wg wytycznych dostawcy systemu. Spód biegów i schodowych, spoczników oraz ściany należy przewidzieć jako tynkowane tynkiem gipsowym kat. III oraz malowane na biało farbą emulsyjną.

W klatce schodowej A, wykończenie stopni i podstopnic z prefabrykowanych płyt lastryko, analogicznie jak w klatce przy foyer. Spód spoczników i biegów schodowych w standardzie betonu architektonicznego.

PYTANIE NR 249 (25.08.2021)

Prosimy o informację jaką grubość należy przyjąć dla ścianki / balustrady przy pustce we foyer? Wg branży architektonicznej jest to 40 cm, natomiast na rysunkach szalunkowych konstrukcji wskazano 35 cm.

ODPOWIEDŹ ZAMAWIAJĄCEGO NR 249

Należy wykonać zgodnie z rysunkiem branży konstrukcyjnej.

PYTANIE NR 250 (25.08.2021)

Prosimy o uzupełnienie rysunków zbrojeniowych o ścianki / balustrady przy pustce we foyer.

ODPOWIEDŹ ZAMAWIAJĄCEGO NR 250

Zbrojenie w/w elementów jest sprecyzowane na rys. AM-PW-K-10-02-02_00 oraz AM-PW-K-10-03-02_00.

PYTANIE NR 251 (26.08.2021)

Analiza STWiORB – elektroakustyka, pozycja 7.5.1 „Sterownik, 32 tłumiki, 9 potencjometrów na kanał, moduł ekranu – KONRD01” oraz dokonana analiza rynku według najlepszej wiedzy Wykonawcy wskazuje na to, że w dokumentacji projektowej w STWiORB dla w/w urządzeń wdał się błąd. W związku z tym wnioskujemy o dokonanie zmiany opisu parametrów dla w/w pozycji na następujący:

Opis	dedykowana konsola - sterownik do programu DAW
Kompatybilność	z programem DAW oraz interfejsami audio
Komponenty	sterownik w dedykowanej ramie oraz moduł odstuchu wielokanałowego
Moduły sterownika	jednostka typu Master, 4 jednostki z kanałami, 8 jednostek z potencjometrami obrotowymi, 4 jednostki z przyciskami wielofunkcyjnymi i diodami LED
Funkcje modułu typu Master	moduł typu master musi posiadać ekran dotykowy o przekątnej minimum 12"
Ilość tłumików	minimum 32
łącznie ilość potencjometrów na kanał	minimum 9
Ilość jednocześnie obsługiwanych stacji roboczych	minimum 2
Wymiary (szerokość, głębokość, wysokość)	do: 180cm x 130cm x 30cm

ODPOWIEDŹ ZAMAWIAJĄCEGO NR 251

Zamawiający dokonuje korekty pozycji STWiORB – elektroakustyka, w punkcie 7.5.1 „Sterownik, 32 tłumiki, 9 potencjometrów na kanał, moduł ekranu – KONRD01”:

Opis	dedykowana konsoleta - sterownik do programu DAW
Kompatybilność	z programem DAW oraz interfejsami audio
Komponenty	sterownik w dedykowanej ramie oraz moduł odsłuchu wielokanałowego
Moduły sterownika	jednostka typu Master, 4 jednostki z kanałami, 8 jednostek z potencjometrami obrotowymi, 4 jednostki z przyciskami wielofunkcyjnymi i diodami LED
Funkcje modułu typu Master	moduł typu master musi posiadać ekran dotykowy o przekątnej minimum 12"
Ilość tłumików	minimum 32
Łączna ilość potencjometrów na kanał	minimum 9
Ilość jednocześnie obsługiwanych stacji roboczych	minimum 2
Wymiary (szerokość, głębokość, wysokość)	do: 180cm x 130cm x 30cm

PYTANIE NR 252 (26.08.2021)

W STWiORB w punkcie 1.14 zdefiniowano kompaktową jednostkę do nagrań – CU15-16, jako: „*moduł cyfrowej sieci, przeznaczony do instalacji w dowolnym pomieszczeniu wyposażonym w sieć teletechniczną o prędkości transmisji minimum 1Gbit/s, wyposażony w konwertery analogowo-cyfrowe i cyfrowo-analogowe*”. Jednocześnie, zarówno dalsza część specyfikacji jak i rysunek projektowy **EA37** przedstawia to urządzenie jako konwerter MADI na interfejs kompatybilny z interfejsami jednostki CU01 cyfrowej sieci dźwiękowej. Z rysunku **EA37** wynika również, że interfejs ten powinien posiadać dwa interfejsy MADI w postaci portów SFP i dwa w postaci złączy RJ 45 oraz nie posiada wejść i wyjść GPIO.

Dokonana analiza rynku według najlepszej wiedzy Wykonawcy wskazuje, że w dokumentacji projektowej w STWiORB wdał się błąd. W związku z tym wnioskujemy o zmiany opisu parametrów dla w/w pozycji na następujący:

Parametr	Wartość
Ilość	2
Przeznaczenie	moduł cyfrowej sieci, przeznaczony do instalacji w dowolnym pomieszczeniu wyposażonym w sieć teletechniczną o prędkości transmisji minimum 1Gbit/s, wyposażony w interfejsy MADI
Kompatybilność	kompatybilny, tego samego producenta co centralna jednostka sieci cyfrowej
Złącza do komunikacji z centralną jednostką sieci cyfrowej	w standardzie i typem kompatybilnym z jednostką centralną
Porty MADI	minimum 4 porty SFP
Synchronizacja	PTPv2 i wyjście w standardzie Wordclock
Częstotliwość próbkowania	minimum 96kHz
Wysokość	do 2U

Waga	do 4kg
------	--------

ODPOWIEDŹ ZAMAWIAJĄCEGO NR 252

Zamawiający dokonuje korekty pozycji STWiORB – elektroakustyka, w punkcie 1.14 Kompaktowa jednostka do nagrań - CU15-16:

Parametr	Wartość
Ilość	2
Przeznaczenie	moduł cyfrowej sieci, przeznaczony do instalacji w dowolnym pomieszczeniu wyposażonym w sieć teletechniczną o prędkości transmisji minimum 1Gbit/s, wyposażony w interfejsy MADI
Kompatybilność	kompatybilny, tego samego producenta co centralna jednostka sieci cyfrowej
Złącza do komunikacji z centralną jednostką sieci cyfrowej	w standardzie i typem kompatybilnym z jednostką centralną
Porty MADI	minimum 4 porty SFP
Synchronizacja	PTPv2 i wyjście w standardzie Wordclock
Częstotliwość próbkowania	minimum 96kHz
Wysokość	do 2U
Waga	do 4kg

PYTANIE NR 253 (26.08.2021)

W STWiORB w punkcie 1.13 zawarto wymóg dla kompaktowej jednostki do nagrań – wejścia analogowe – CU13-14 „*możliwości podłączenia kolejnego modułu*” nie definiując zakresu i funkcjonalności takiego połączenia. Domniemywać można, że intencją była możliwość podłączenia dwóch urządzeń tego typu w obrębie jednego pomieszczenia i do jednego kompletu gniazd przyłączeniowych.

Dokonana analiza rynku według najlepszej wiedzy Wykonawcy wskazuje, że połączenie takich dwóch urządzeń w łańcuch daisy-chain nie jest możliwe w sposób zapewniający pełną funkcjonalność. Pełna funkcjonalność osiągnięta zostanie w przypadku podłączenia obu jednostek poprzez przełącznik sieciowy. W związku z tym wnioskujemy o zmiany opisu parametrów dla w/w wymienionej pozycji na następujący:

Parametr	Wartość
Ilość	2
Przeznaczenie	moduł cyfrowej sieci, przeznaczony do instalacji w dowolnym pomieszczeniu wyposażonym w sieć teletechniczną o prędkości transmisji minimum 1Gbit/s, wyposażony w konwertery analogowo-cyfrowe i cyfrowo-analogowe
Kompatybilność	kompatybilny, tego samego producenta co centralna jednostka sieci cyfrowej

Złącza do komunikacji z centralną jednostką sieci cyfrowej	w standardzie i typem kompatybilnym z jednostką centralną
Możliwość podłączenia kolejnego modułu	tak za pomocą przełącznika sieciowego
Ilość wejść mikrofonowych	minimum 8
Ilość wyjść liniowych	minimum 4
Zakres dynamiki dla wejścia mikrofonowego	minimum 117dBA
Zniekształcenie THD dla wejścia mikrofonowego	nie większe niż 0.001%
Ilość wejść i wyjść GPIO	minimum 8

ODPOWIEDŹ ZAMAWIAJĄCEGO NR 253

Zamawiający dokonuje korekty pozycji STWiORB – elektroakustyka, w punkcie 1.13 Kompaktowa jednostka do nagrań - wejścia analogowe - CU13-14”:

Parametr	Wartość
Ilość	2
Przeznaczenie	moduł cyfrowej sieci, przeznaczony do instalacji w dowolnym pomieszczeniu wyposażonym w sieć teletechniczną o prędkości transmisji minimum 1Gbit/s, wyposażony w konwertery analogowo-cyfrowe i cyfrowo-analogowe
Kompatybilność	kompatybilny, tego samego producenta co centralna jednostka sieci cyfrowej
Złącza do komunikacji z centralną jednostką sieci cyfrowej	w standardzie i typem kompatybilnym z jednostką centralną
Możliwość podłączenia kolejnego modułu	tak za pomocą przełącznika sieciowego
Ilość wejść mikrofonowych	minimum 8
Ilość wyjść liniowych	minimum 4
Zakres dynamiki dla wejścia mikrofonowego	minimum 117dBA
Zniekształcenie THD dla wejścia mikrofonowego	nie większe niż 0.001%
Ilość wejść i wyjść GPIO	minimum 8

PYTANIE NR 254 (26.08.2021)

Analiza STWiORB – elektroakustyka, pozycja 4.1.1 „ Sterownik Cyfrowej Konsolety frontowej z jednostką engine” oraz dokonana analiza rynku według najlepszej wiedzy Wykonawcy wskazuje na to, że w dokumentacji projektowej w STWiORB dla w/w urządzeń wdał się błąd. W związku z tym wnioskujemy o dokonanie zmiany opisu parametrów dla w/w pozycji na następujący:

Parametr	Wartość
Ilość	1 kpl.

Komponenty systemu cyfrowej konsoly fonicznej frontowej	sterownik cyfrowej koncertowej konsoly nagłaśniającej, pracującej z częstotliwością próbkowania $f_s = 96\text{kHz}$. Komponenty: pulpit sterowniczy z ekranami dotykowymi o minimalnej przekątnej ekranu 8", minimum 32 fizycznymi tłumikami o długości 100mm, jednostka obliczeniowa – tzw. local rack, oraz jednostki wejść / wyjść tzw. stage rack muszą stanowić jeden spójny system tego samego producenta
Praca z częstotliwością próbkowania	$f_s = 96\text{kHz}$
Przetwarzanie wewnętrzne konsoly	nie niższe niż 56 bit
Ilość możliwych do obsłużenia kanałów wejściowych przy częstotliwości próbkowania $f_s = 96\text{kHz}$	minimum 180
Latencja systemu (z uwzględnieniem obróbki sygnału – poprzez szynę główną L/R) - od wejścia analogowego jednostki stage rack do wyjścia analogowego jednostki stage rack	nie większa niż 2,9 ms
Ilość szyn wyjściowych z możliwością przypisywania ich do grup audio i wysyłek pomocniczych AUX, tak, aby istniała możliwość wykorzystania minimum 32 grup audio i minimum 32 wysyłek Aux	minimum 64
Pasma przenoszenia dla wejść mikrofonowo – liniowych jednostki stage rack	nie węższe niż: 20 Hz- 20kHz (tolerancja +/- 0,2 dB)
Zakres dynamiki wejść mikrofonowych jednostki stage rack :	nie mniejszy niż 117 dB A-ważone dla 1 kHz.
Pasma przenoszenia dla analogowych wyjść liniowych jednostki stage	nie węższe niż: 20 Hz- 20kHz (tolerancja +/- 0,2 dB)
Sposób współdzielenia sygnałów wejściowych	konsola musi dysponować możliwością współdzielenia przedwzmacniaczy wejściowych (przy połączeniu wraz z inną tego samego typu lub typoszeregu konsolą) z wykorzystaniem funkcji kompensacji wzmocnienia tzw. gain compensation /gainsharing.
Rejestracja wielokanałowa z poziomu systemu konsoly	możliwość wysłania z konsoly do rejestracji na komputerze klasy PC minimum 64 śladów w częstotliwości minimum 48 kHz z wykorzystaniem, jako medium fizycznego przewodu CAT5 lub CAT6.
Ilość zmotoryzowanych tłumików powierzchni sterującej	minimum 32 tłumiki o długości minimum 100mm

Dodatkowy tłumik	dodatkowy tłumik tzw. Specjalny do którego można przypisać dowolnie wybrany, istotny w danym momencie kanał
Wejścia analogowe powierzchni sterującej	minimum 8 wejść analogowych, w tym minimum 4 na złączach XLR
Wyjścia analogowe powierzchni sterującej	minimum 8 wyjść analogowych, w tym minimum 4 na złączach XLR
Wejścia AES/EBU	minimum dwie pary wejść AES/EBU,
Wyjścia AES/EBU	minimum cztery pary wyjść AES/EBU,
Przyciski typu transport bar	dedykowane do obsługi przyciski funkcji transport (odtworzenie, przewijanie, pauza, stop, nagrywanie) stacji DAW Pro Tools będącej w posiadaniu Zamawiającego.
Wymiary powierzchni sterującej:	nie większe niż 1400 mm szerokości i 900 mm głębokości
Waga	nie większa niż 90kg
Dodatkowe wyposażenie	dodatkowy ekran o przekątnej minimum, 17" który musi umożliwiać wizualizację poziomów wejściowych i wyjściowych wszystkich kanałów konsoly oraz umożliwiać zarządzania automatyką

ODPOWIEDŹ ZAMAWIAJĄCEGO NR 254

Zamawiający dokonuje korekty pozycji STWiORB – elektroakustyka, w punkcie 4.1.1 Sterownik Cyfrowej Konsoly frontowej z jednostką engine - KONFS01”:

Parametr	Wartość
Ilość	1 kpl.
Komponenty systemu cyfrowej konsoly fonicznej frontowej	sterownik cyfrowej koncertowej konsoly nagłaśniającej, pracującej z częstotliwością próbkowania $f_s = 96\text{kHz}$. Komponenty: pulpit sterowniczy z ekranami dotykowymi o minimalnej przekątnej ekranu 8”, minimum 32 fizycznymi tłumikami o długości 100mm, jednostka obliczeniowa – tzw. local rack, oraz jednostki wejść / wyjść tzw. stage rack muszą stanowić jeden spójny system tego samego producenta
Praca z częstotliwością próbkowania	$f_s = 96\text{kHz}$
Przetwarzanie wewnętrzne konsoly	nie niższe niż 56 bit
Ilość możliwych do obsłużenia kanałów wejściowych przy częstotliwości próbkowania $f_s = 96\text{kHz}$	minimum 180
Latencja systemu (z uwzględnieniem obróbki sygnału – poprzez szynę główną L/R) - od wejścia analogowego	nie większa niż 2,9 ms

jednostki stage rack do wyjścia analogowego jednostki stage rack	
Ilość szyn wyjściowych z możliwością przypisywania ich do grup audio i wysyłek pomocniczych AUX, tak, aby istniała możliwość wykorzystania minimum 32 grup audio i minimum 32 wysyłek Aux	minimum 64
Pasma przenoszenia dla wejść mikrofonowo – liniowych jednostki stage rack	nie węższe niż: 20 Hz- 20kHz (tolerancja +/- 0,2 dB)
Zakres dynamiki wejść mikrofonowych jednostki stage rack :	nie mniejszy niż 117 dB A-ważone dla 1 kHz.
Pasma przenoszenia dla analogowych wyjść liniowych jednostki stage	nie węższe niż: 20 Hz- 20kHz (tolerancja +/- 0,2 dB)
Sposób współdzielenia sygnałów wejściowych	konsoleta musi dysponować możliwością współdzielenia przedwzmacniaczy wejściowych (przy połączeniu wraz z inną tego samego typu lub typoszeregu konsoletą) z wykorzystaniem funkcji kompensacji wzmocnienia tzw. gain compensation /gainsharing.
Rejestracja wielokanałowa z poziomu systemu konsolety	możliwość wysłania z konsolety do rejestracji na komputerze klasy PC minimum 64 śladów w częstotliwości minimum 48 kHz z wykorzystaniem, jako medium fizycznego przewodu CAT5 lub CAT6.
Ilość zmotoryzowanych tłumików powierzchni sterującej	minimum 32 tłumiki o długości minimum 100mm
Dodatkowy tłumik	dodatkowy tłumik tzw. Specjalny do którego można przypisać dowolnie wybrany, istotny w danym momencie kanał
Wejścia analogowe powierzchni sterującej	minimum 8 wejść analogowych, w tym minimum 4 na złączach XLR
Wyjścia analogowe powierzchni sterującej	minimum 8 wyjść analogowych, w tym minimum 4 na złączach XLR
Wejścia AES/EBU	minimum dwie pary wejść AES/EBU,
Wyjścia AES/EBU	minimum cztery pary wyjść AES/EBU,
Przyciski typu transport bar	dedykowane do obsługi przyciski funkcji transport (odtworzenie, przewijanie, pauza, stop, nagrywanie) stacji DAW Pro Tools będącej w posiadaniu Zamawiającego.
Wymiary powierzchni sterującej:	nie większe niż 1400 mm szerokości i 900 mm głębokości

Waga	nie większa niż 90kg
Dodatkowe wyposażenie	dotatkowy ekran o przekątnej minimum, 17'' który musi umożliwiać wizualizację poziomów wejściowych i wyjściowych wszystkich kanałów konsoly oraz umożliwiać zarządzania automatyką

PYTANIE NR 255 (26.08.2021)

Analiza STWiORB – elektroakustyka, pozycja "4.1.2 Sterownik Cyfrowej Konsoly monitorowej z jednostką engine – KONMS01" oraz dokonana analiza rynku według najlepszej wiedzy Wykonawcy wskazuje na to, że w dokumentacji projektowej w STWiORB dla w/w urządzeń wdał się bład. W związku z tym wnioskujemy o dokonanie zmiany opisu parametrów dla w/w pozycji na następujący:

Parametr	Wartość
Ilość	1 kpl.
Komponenty systemu cyfrowej konsoly fonicznej frontowej	sterownik cyfrowej koncertowej konsoly nagłaśniającej, pracującej z częstotliwością próbkowania $f_s = 96\text{kHz}$. Komponenty: pulpit sterowniczy z ekranami dotykowymi o minimalnej przekątnej ekranu 8'', minimum 32 fizycznymi tłumikami o długości 100mm, jednostka obliczeniowa – tzw. local rack, oraz jednostki wejść / wyjść tzw. stage rack muszą stanowić jeden spójny system tego samego producenta
Praca z częstotliwością próbkowania	$f_s = 96\text{kHz}$
Przetwarzanie wewnętrzne konsoly	nie niższe niż 56 bit
Ilość możliwych do obsłużenia kanałów wejściowych przy częstotliwości próbkowania $f_s = 96\text{kHz}$	minimum 180
Latencja systemu (z uwzględnieniem obróbki sygnału – poprzez szynę główną L/R) - od wejścia analogowego jednostki stage rack do wyjścia analogowego jednostki stage rack	nie większa niż 2,9 ms
Ilość szyn wyjściowych z możliwością przypisywania ich do grup audio i wysyłek pomocniczych Aux, tak aby istniała możliwość wykorzystania minimum 32 grup audio i minimum 32 wysyłek Aux	minimum 64
Pasma przenoszenia dla wejść mikrofonowo – liniowych jednostki stage rack	nie węższe niż: 20 Hz- 20kHz (tolerancja +/- 0,2 dB)
Zakres dynamiki wejść mikrofonowych jednostki stage rack :	nie mniejszy niż 117 dB A-ważone dla 1 kHz.

Pasma przenoszenia dla analogowych wyjść liniowych jednostki stage	nie węższe niż: 20 Hz- 20kHz (tolerancja +/- 0,2 dB)
Sposób współdzielenia sygnałów wejściowych	konsoleta musi dysponować możliwością współdzielenia przedwzmacniaczy wejściowych (przy połączeniu wraz z inną tego samego typu lub typoszeregu konsolecią) z wykorzystaniem funkcji kompensacji wzmocnienia tzw. gain compensation /gainsharing.
Rejestracja wielokanałowa z poziomu systemu konsolety	możliwość wysłania z konsolety do rejestracji na komputerze klasy PC minimum 64 śladów w częstotliwości minimum 48 kHz z wykorzystaniem, jako medium fizycznego, przewodu CAT5 lub CAT6.
Ilość zmotoryzowanych tłumików powierzchni sterującej	minimum 32 tłumiki o długości minimum 100mm
Dodatkowy tłumik	dodatkowy tłumik tzw. specjalny, do którego można przypisać dowolnie wybrany, istotny w danym momencie kanał
Wejścia analogowe powierzchni sterującej	minimum 8 wejść analogowych, w tym minimum 4 na złączach XLR
Wyjścia analogowe powierzchni sterującej	minimum 8 wyjść analogowych, w tym minimum 4 na złączach XLR
Wejścia AES/EBU	minimum dwie pary wejść AES/EBU,
Wyjścia AES/EBU	minimum cztery pary wyjść AES/EBU,
Przyciski typu transport bar	dedykowane do obsługi przyciski funkcji transport (odtworzenie, przewijanie, pauza, stop, nagrywanie) stacji DAW Pro Tools będącej w posiadaniu Zamawiającego.
Wymiary powierzchni sterującej:	nie większe niż 1400mm szerokości i 900mm głębokości
Waga	nie większa niż 90kg
Dodatkowe wyposażenie	dodatkowy ekran o przekątnej minimum 17" który musi umożliwiać wizualizację poziomów wejściowych i wyjściowych wszystkich kanałów konsolety oraz umożliwiać zarządzania automatyką

ODPOWIEDŹ ZAMAWIAJĄCEGO NR 255

Zamawiający dokonuje korekty pozycji STWiORB – elektroakustyka, w punkcie 4.1.2 Sterownik Cyfrowej Konsolety monitorowej z jednostką engine - KONMS01”:

Parametr	Wartość
Ilość	1 kpl.

Komponenty systemu cyfrowej konsoly fonicznej frontowej	sterownik cyfrowej koncertowej konsoly nagłaśniającej, pracującej z częstotliwością próbkowania $f_s = 96\text{kHz}$. Komponenty: pulpit sterowniczy z ekranami dotykowymi o minimalnej przekątnej ekranu 8", minimum 32 fizycznymi tłumikami o długości 100mm, jednostka obliczeniowa – tzw. local rack, oraz jednostki wejść / wyjść tzw. stage rack muszą stanowić jeden spójny system tego samego producenta
Praca z częstotliwością próbkowania	$f_s = 96\text{kHz}$
Przetwarzanie wewnętrzne konsoly	nie niższe niż 56 bit
Ilość możliwych do obsłużenia kanałów wejściowych przy częstotliwości próbkowania $f_s = 96\text{kHz}$	minimum 180
Latencja systemu (z uwzględnieniem obróbki sygnału – poprzez szynę główną L/R) - od wejścia analogowego jednostki stage rack do wyjścia analogowego jednostki stage rack	nie większa niż 2,9 ms
Ilość szyn wyjściowych z możliwością przypisywania ich do grup audio i wysyłek pomocniczych Aux, tak aby istniała możliwość wykorzystania minimum 32 grup audio i minimum 32 wysyłek Aux	minimum 64
Pasma przenoszenia dla wejść mikrofonowo – liniowych jednostki stage rack	nie węższe niż: 20 Hz- 20kHz (tolerancja +/- 0,2 dB)
Zakres dynamiki wejść mikrofonowych jednostki stage rack :	nie mniejszy niż 117 dB A-ważone dla 1 kHz.
Pasma przenoszenia dla analogowych wyjść liniowych jednostki stage	nie węższe niż: 20 Hz- 20kHz (tolerancja +/- 0,2 dB)
Sposób współdzielenia sygnałów wejściowych	konsola musi dysponować możliwością współdzielenia przedwzmacniaczy wejściowych (przy połączeniu wraz z inną tego samego typu lub typoszeregu konsolą) z wykorzystaniem funkcji kompensacji wzmocnienia tzw. gain compensation /gainsharing.
Rejestracja wielokanałowa z poziomu systemu konsoly	możliwość wystania z konsoly do rejestracji na komputerze klasy PC minimum 64 śladów w częstotliwości minimum 48 kHz z wykorzystaniem, jako medium fizycznego, przewodu CAT5 lub CAT6.
Ilość zmotoryzowanych tłumików powierzchni sterującej	minimum 32 tłumiki o długości minimum 100mm

Dodatkowy tłumik	dodatkowy tłumik tzw. specjalny, do którego można przypisać dowolnie wybrany, istotny w danym momencie kanał
Wejścia analogowe powierzchni sterującej	minimum 8 wejść analogowych, w tym minimum 4 na złączach XLR
Wyjścia analogowe powierzchni sterującej	minimum 8 wyjść analogowych, w tym minimum 4 na złączach XLR
Wejścia AES/EBU	minimum dwie pary wejść AES/EBU,
Wyjścia AES/EBU	minimum cztery pary wyjść AES/EBU,
Przyciski typu transport bar	dedykowane do obsługi przyciski funkcji transport (odtworzenie, przewijanie, pauza, stop, nagrywanie) stacji DAW Pro Tools będącej w posiadaniu Zamawiającego.
Wymiary powierzchni sterującej:	nie większe niż 1400mm szerokości i 900mm głębokości
Waga	nie większa niż 90kg
Dodatkowe wyposażenie	dodatkowy ekran o przekątnej minimum 17" który musi umożliwiać wizualizację poziomów wejściowych i wyjściowych wszystkich kanałów konsoli oraz umożliwiać zarządzania automatyką

PYTANIE NR 256 (28.07.2021)

Na rys. „PW-A-315 – DŹWIGI” dla dźwigów typ B – dźwig centralny przy wykończeniach sufitów, ścian i oświetlenia zapisano: „wg projektu wnętrz”. Prosimy o przekazanie wspomnianego materiału, w dokumentacji wskazano jedynie na rys. „W-Kor+1.1_Korytarze - Rozwinięcia ścian”, że drzwi wind mają być białe.

ODPOWIEDŹ ZAMAWIAJĄCEGO NR 256

Zamawiający uzupełnia dokumentację o załączony do niniejszej odpowiedzi rysunek: „W-Kor.201.04 - Wystroj wnętrza kabiny windowej.pdf”

PYTANIE NR 257 (02.09.2021)

Załącznik nr 3 do SWZ - JEDZ

Proszę o dostosowanie JEDZ w zakresie przesłanek wykluczenia do tych wskazanych w SWZ. W JEDZ pojawiają się bowiem przesłanki fakultatywne nie wymienione SWZ

ODPOWIEDŹ ZAMAWIAJĄCEGO NR 257

Zamawiający koryguje treść załącznika nr 3 do SWZ zgodnie z plikiem załączonym do niniejszej odpowiedzi. Jednocześnie Zamawiający informuje, że zgodnie ze złożonym zawiadomieniem stosowna informacja została przekazana do Dziennika Urzędowego Unii Europejskiej w celu publikacji.

KANCLERZ

 mgr Marek Czerski